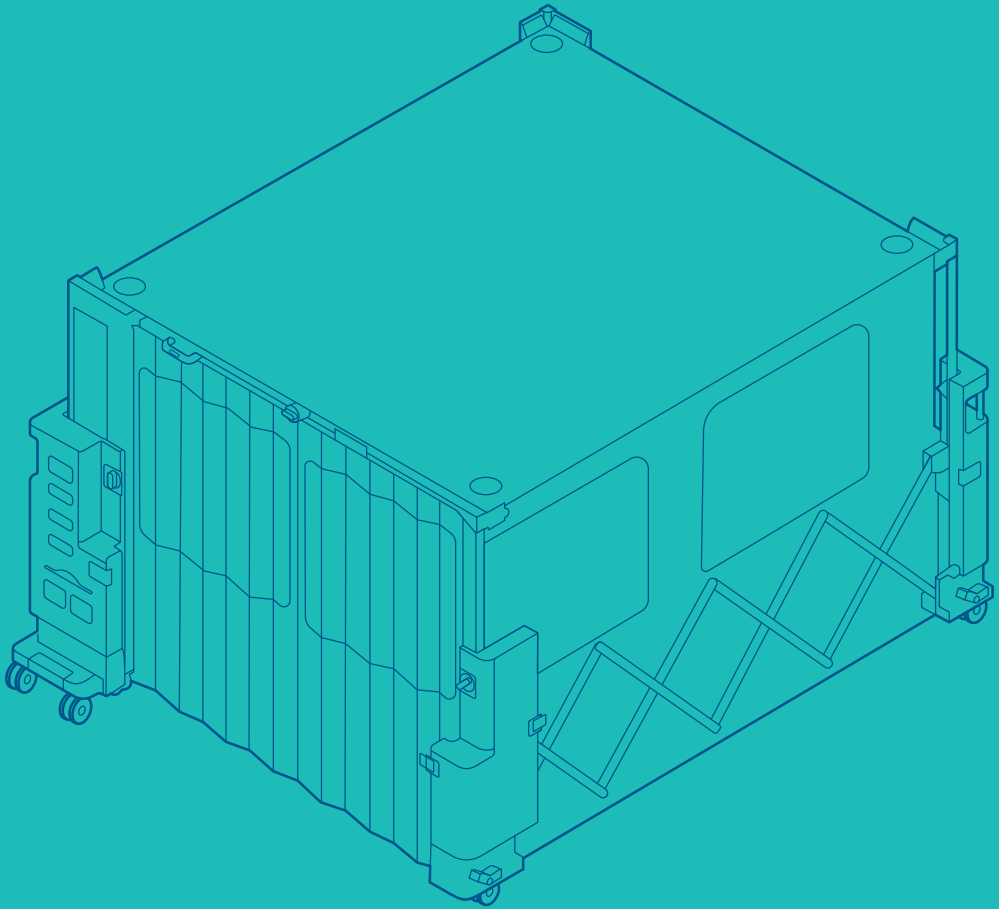


Mode d'emploi.

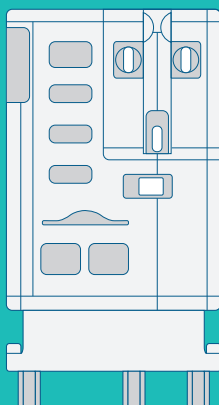
Installation, nettoyage
et démontage



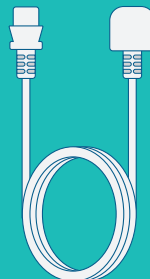
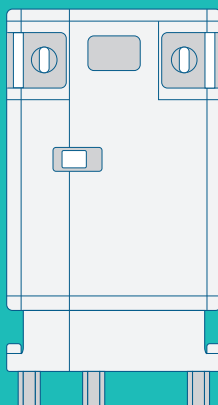
VOUS AUREZ BESOIN DE

VOTRE CHARIOT REDIROOM ET LE CÂBLE D'ALIMENTATION

Avant



Arrière



Avec le goujon de verrouillage pour le transport retiré (consulter le manuel d'utilisation)

UN AUVENT REDIROOM

Un petit ou un grand auvent Rediroom (à commander séparément)



Scannez le QR code afin de visionner notre vidéo de démonstration.

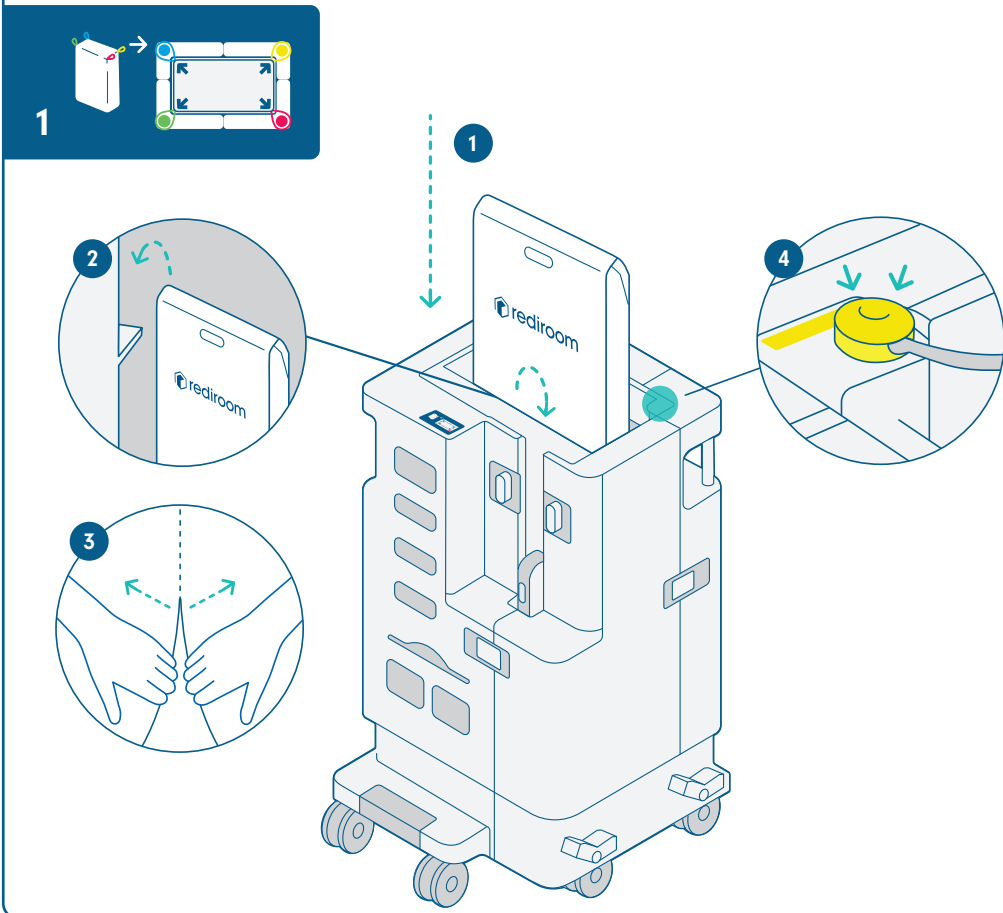


INSTALLATION DU REDIROOM

Le Rediroom s'installe en **5 minutes**. Les étiquettes **numérotées** servent de guide pour l'installation. Les étiquettes avec des **lettres** vous seront utiles pour ranger le Rediroom mais vous n'en avez pas besoin à ce stade.

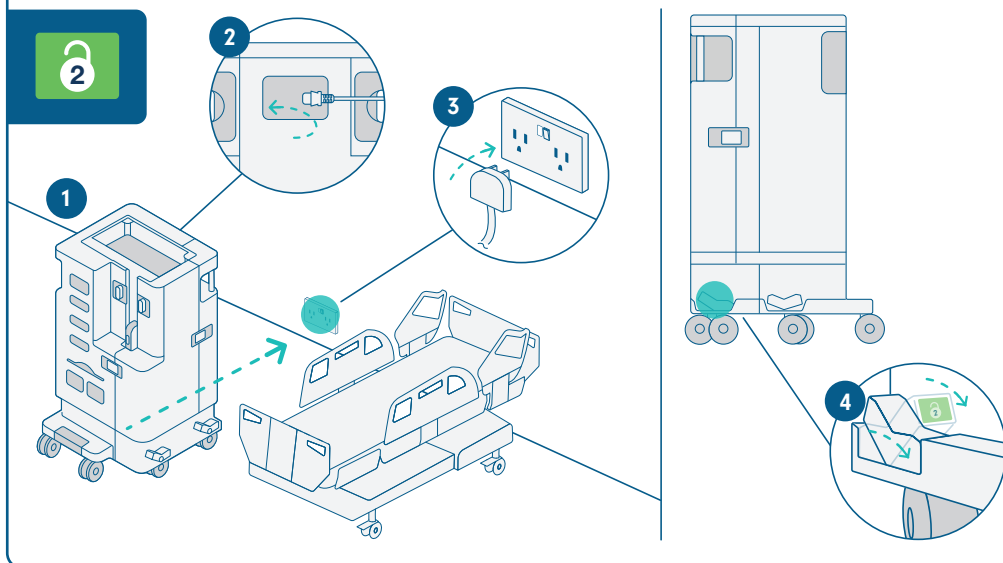
INSTALLATION DE L'AUVENT

Insérer l'auvent par le haut du chariot Rediroom. Faire passer la poignée de la housse dans le crochet, déchirer en suivant les perforations et fixer aux raccords de couleur (**étiquette 1**).



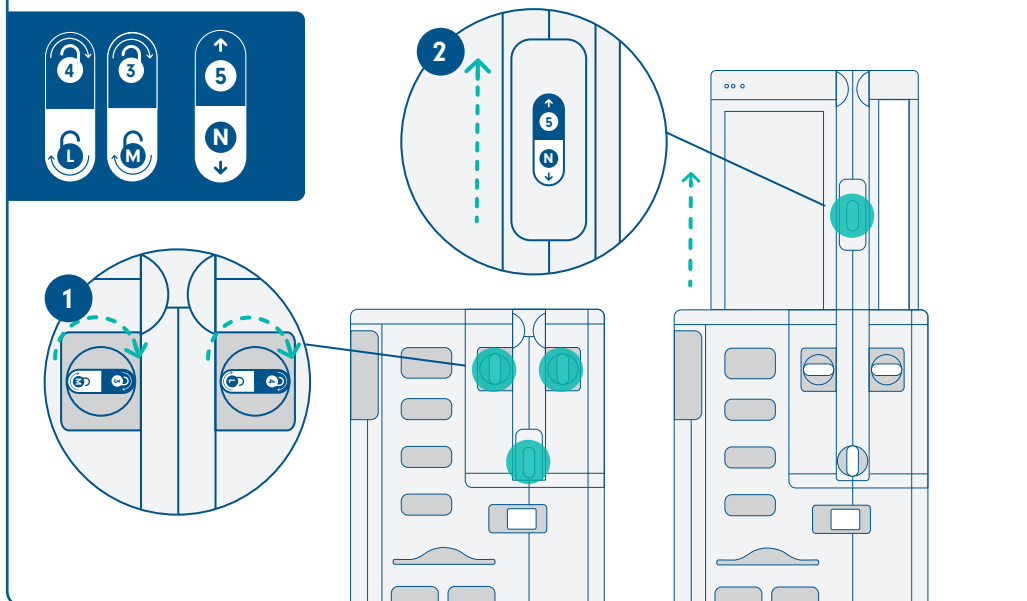
POSITIONNEMENT

Brancher le câble d'alimentation du chariot fourni à la prise murale. Bloquer la roue arrière gauche (étiquette 2). Ne pas bloquer les autres roues.



SOULEVER LA STRUCTURE

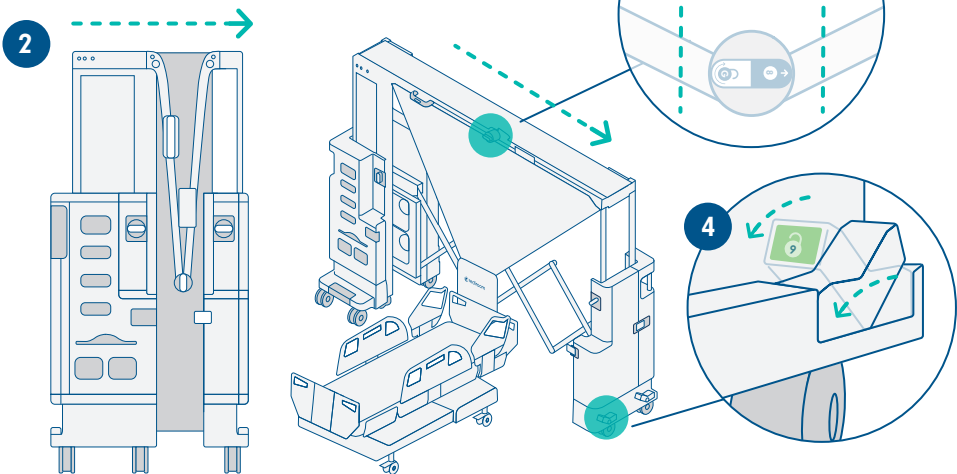
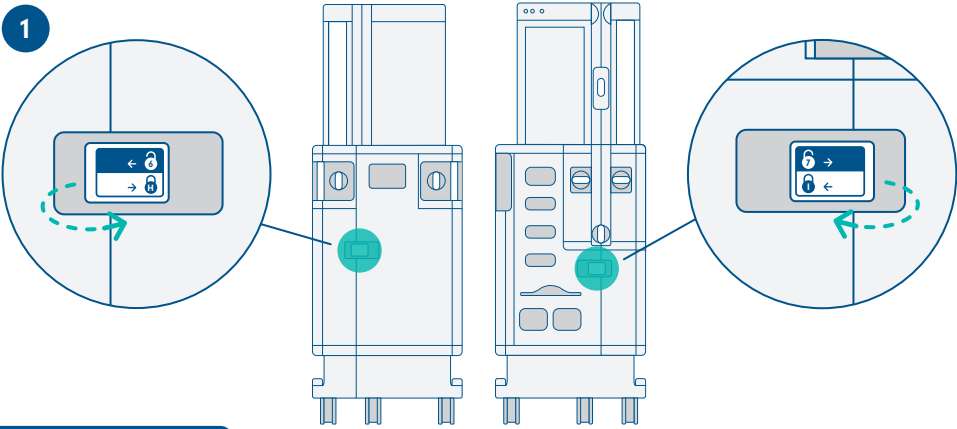
Suivre les étiquettes 3, 4 et 5.





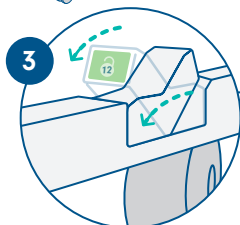
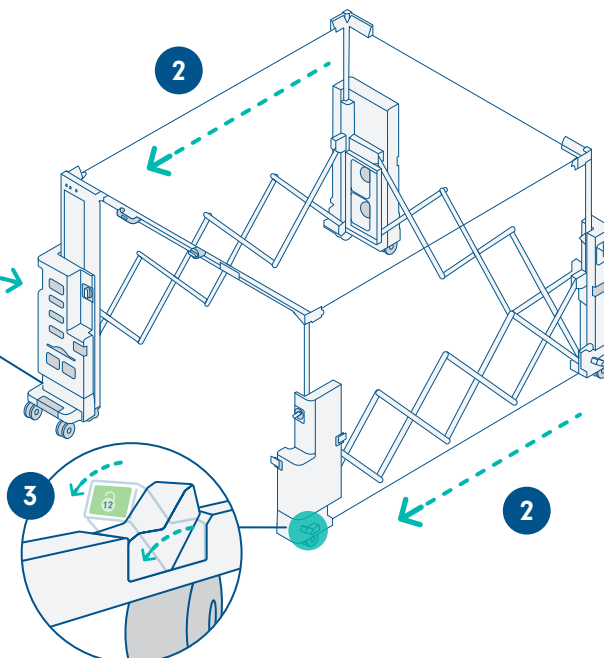
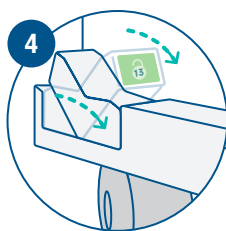
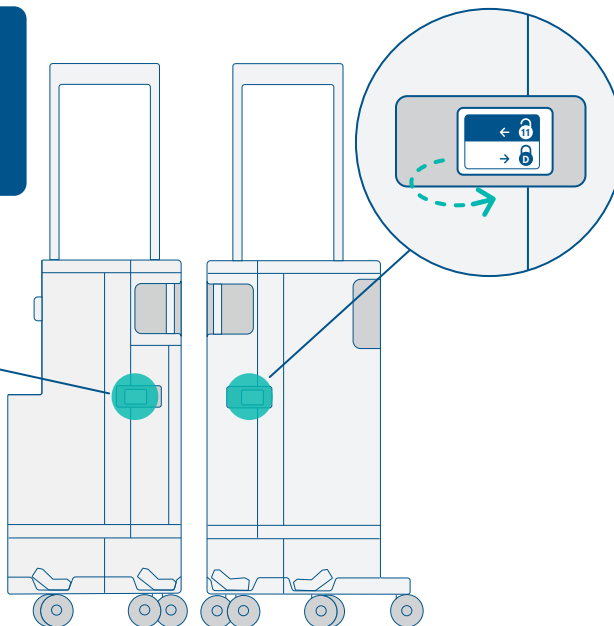
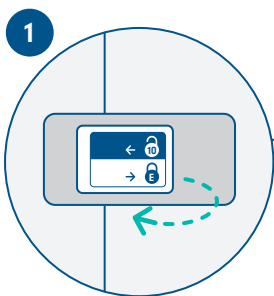
EXPANSION

Déverrouiller les étiquettes 6 et 7. Déplier le Rediroom légèrement sur la droite, soulever au niveau de l'étiquette 8 et déplier complètement. Une fois en place, bloquer la roue arrière droite (étiquette 9). Seules les roues avant devraient rester débloquées à ce stade.



STRUCTURE COMPLÈTE

Déverrouiller les étiquettes 10 et 11. Tirer légèrement sur la structure sur la droite et la gauche pour s'assurer qu'elle n'est plus du tout verrouillée. Déplier ensuite toute la structure vers l'avant et bloquer les roues avant (étiquettes 12 et 13).

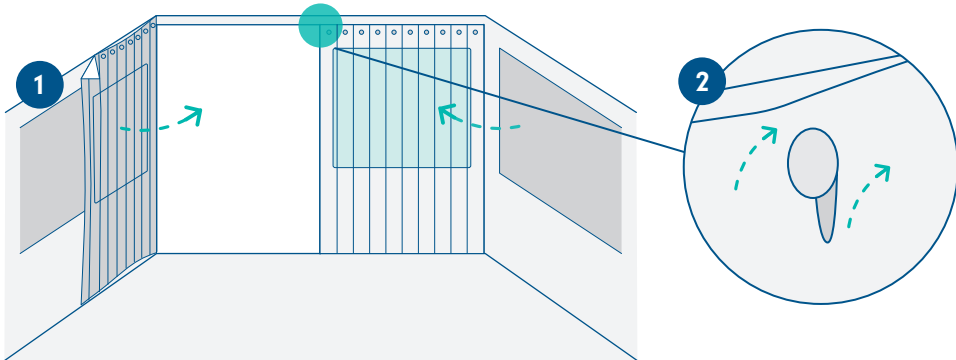


Consulter le manuel d'utilisation pour configurer un grand auvent sur le Rediroom.



FIXATION DE L'AUVENT

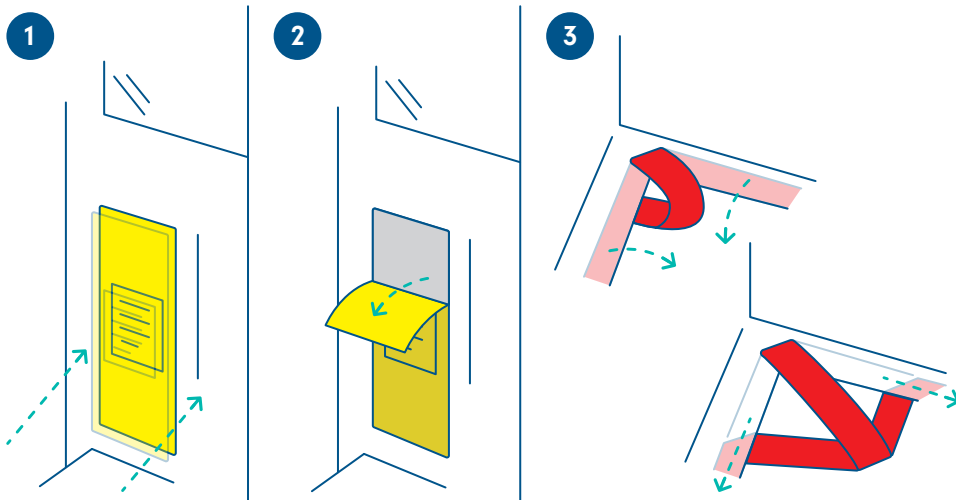
Attacher les portes au rail avant pour rideaux, travailler du milieu (crochets métalliques) vers l'extérieur.



INTÉRIEUR DE L'AUVENT

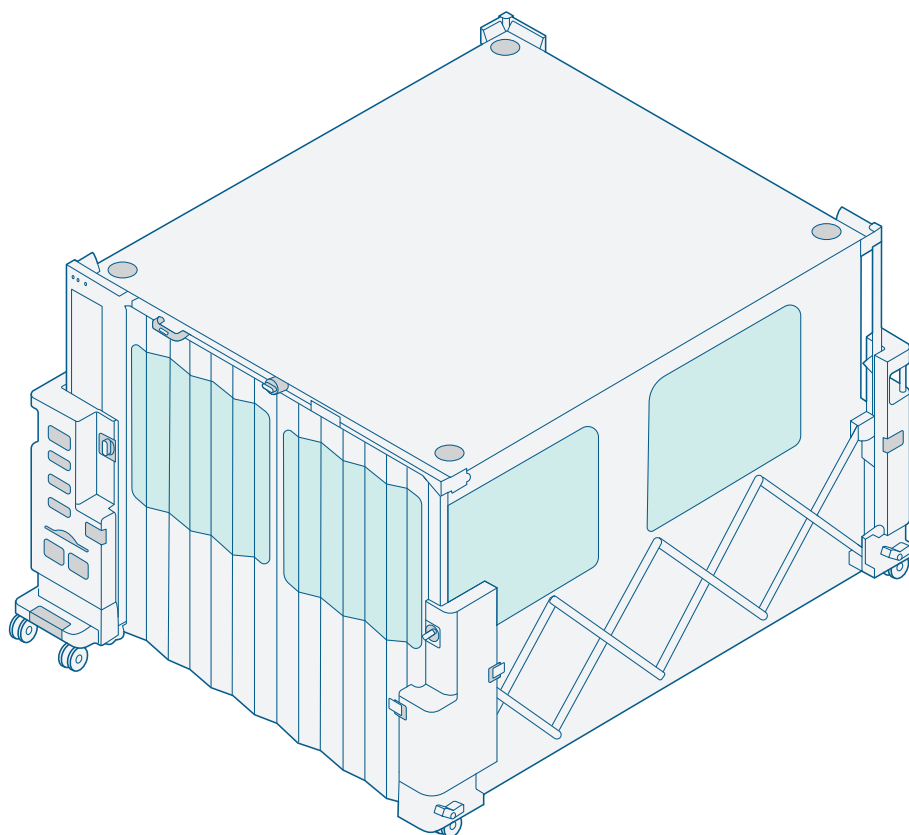
Fixer le filtre HEPA à l'unité de filtrage du ventilateur et retirer l'autocollant jaune. Une fois le filtre HEPA correctement installé, les ventilateurs se déclencheront.

Coller l'auvent au sol en commençant par les coins arrière. Une fois les quatre coins fixés, coller les parois arrière et latérales.



INSTALLATION AVANT UTILISATION

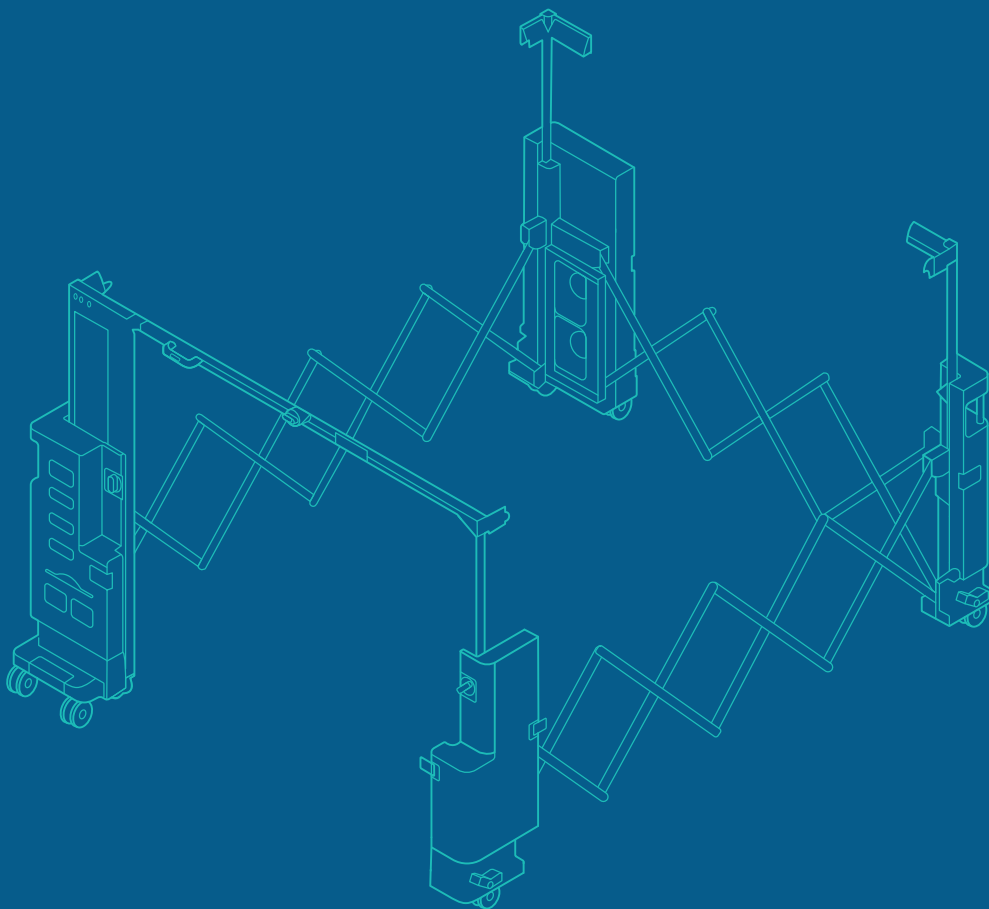
Le Rediroom est désormais installé et prêt à l'emploi.





Mode d'emploi.

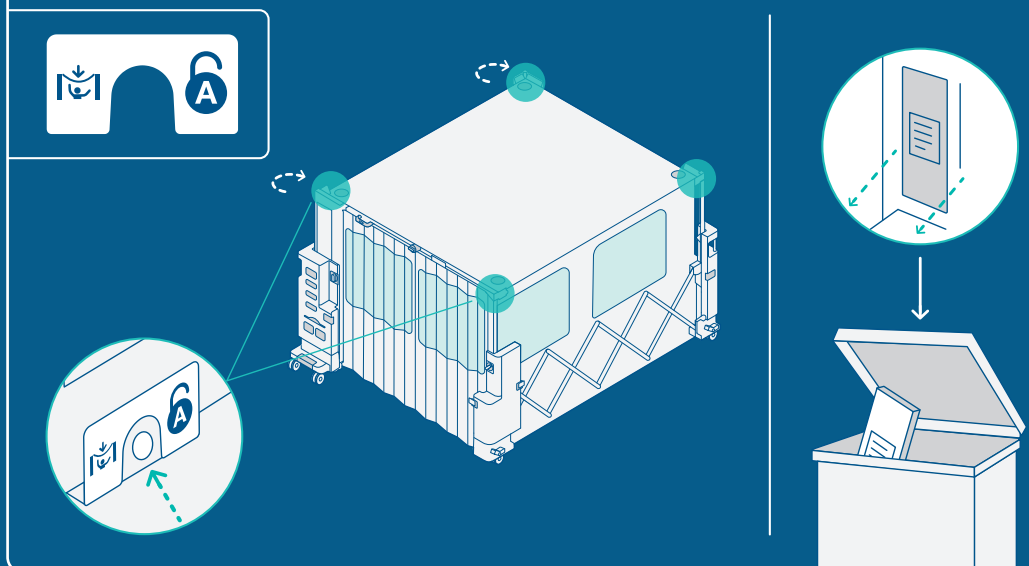
Installation, nettoyage et démontage



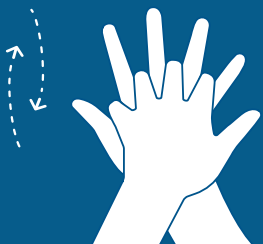
AVANT LE NETTOYAGE

RETRAIT DE L'AUVENT ET DU FILTRE HEPA

Les quatre coins de l'auvent doivent être débloqués (étiquette A), le filtre HEPA doit être retiré et le tout doit être jeté dans le flux de déchets médicaux approprié. Tous les éléments jetables doivent avoir été retirés du chariot avant le nettoyage.



PRATIQUER L'HYGIÈNE DES MAINS



PORTER LES EPI APPROPRIÉS



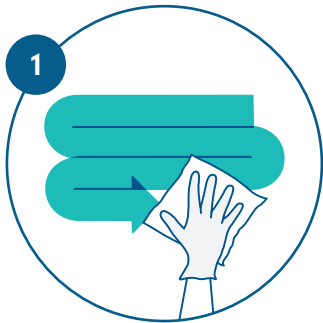
Scannez le QR code afin de visionner notre vidéo de démonstration.



LES CINQ PRINCIPES DU NETTOYAGE

Nos instructions de décontamination doivent être intégrées à vos normes locales et politiques locales de Prévention et contrôle des infections et vos pratiques politiques locales de prévention et contrôle des infections et vos pratiques exemplaires en PCI (par ex. hygiène des mains, équipements de protection individuelle, nettoyage des équipements de soins et gestion des déchets).

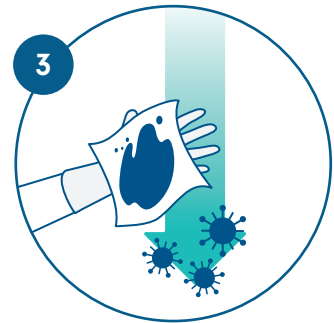
Nous recommandons l'utilisation d'agents de nettoyages et de désinfection homologués par Santé Canada. La compatibilité chimique peut être trouvée dans le manuel d'instructions. Alors suivez nos **cinq principes du nettoyage** :



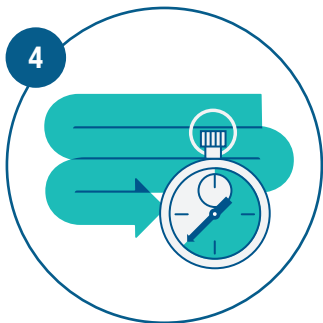
**NETTOYER EN
TRAÇANT UN S**



**TRAVAILLER DU HAUT
VERS LE BAS**



**NETTOYER DU PROPRE
VERS LE SALE**



**S'ASSURER QU'UN
TEMPS DE CONTACT
ADÉQUAT EST
RESPECTÉ**



**N'UTILISER QU'UNE
LINGETTE PAR
SURFACE**

! REMARQUE

Changer régulièrement de lingette, surtout si elle sèche ou qu'elle est souillée, et penser à laisser les surfaces sécher à l'air libre.

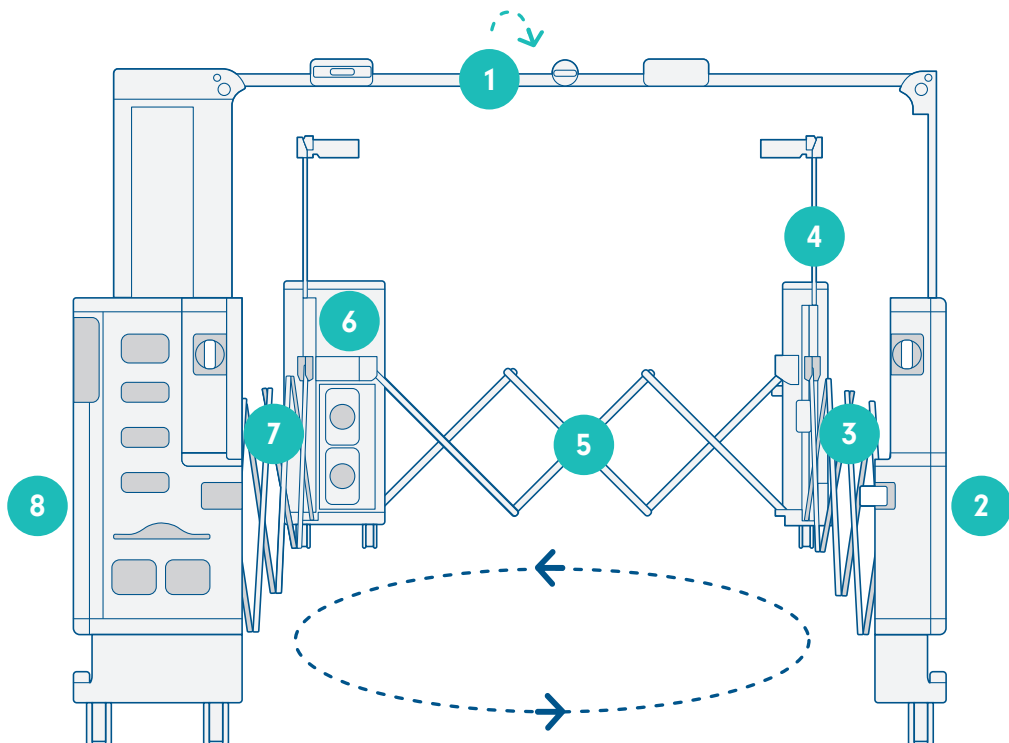
! REMARQUE

En cas d'utilisation d'une housse pour le chariot, il est recommandé de nettoyer l'intérieur et l'extérieur en suivant les cinq principes du nettoyage avant de la placer sur le chariot.

COMMENT NETTOYER LE REDIROOM - INTÉRIEUR

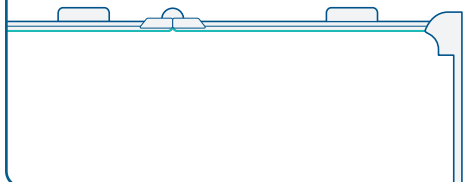
Toutes les surfaces de la structure du Rediroom doivent être nettoyées. Pour bien y veiller, nous vous conseillons de commencer par l'**intérieur de la structure et de travailler dans le sens antihoraire**.

Si vous utilisez des lingettes, utilisez une nouvelle lingette pour chaque section ou lorsqu'elle est visiblement sale.



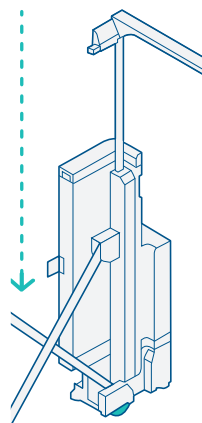
1

Rail du rideau à l'intérieur de l'auvent. De droite à gauche en passant sur le bas du rail.



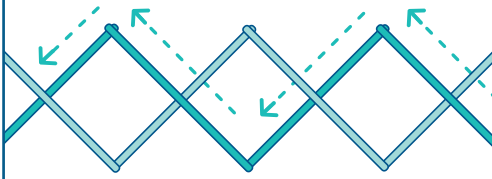
2

Côté intérieur du support avant droit, du haut vers le bas, y compris les freins et les roues.



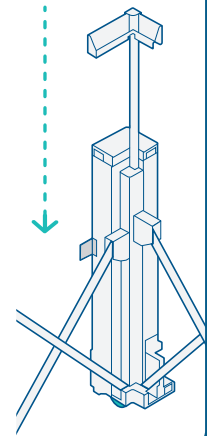


3



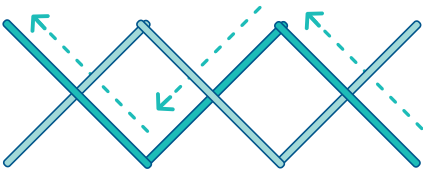
Rail latéral intérieur du bras de levage, entre le support avant droit et le support arrière droit. D'abord le rail avant, puis le rail arrière.

4



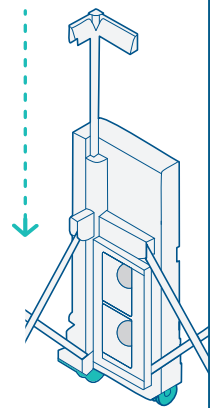
Support intérieur arrière droit, du haut vers le bas, y compris les freins et les roues.

5



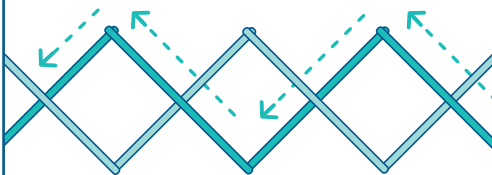
Rail latéral intérieur du bras de levage, entre le support arrière droit et le support arrière gauche (dans lequel se trouve le filtre HEPA). D'abord le rail avant, puis le rail arrière.

6



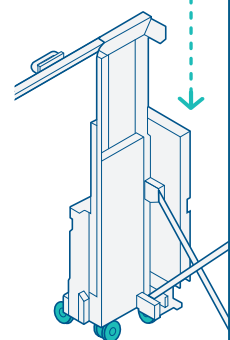
Support intérieur arrière gauche, du haut vers le bas, y compris les freins, les roues, le câble et la prise.

7



Rail latéral intérieur du bras de levage, entre le support arrière gauche et le support avant gauche (dans lequel se trouvent les EPI). D'abord le rail avant, puis le rail arrière.

8

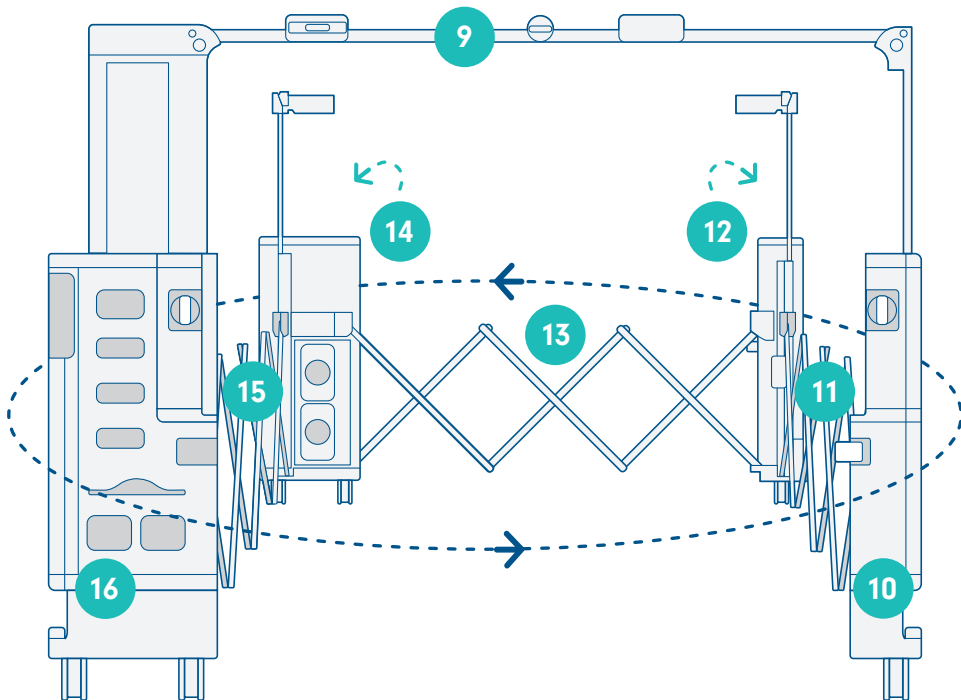


Support intérieur avant gauche à côté des compartiments pour EPI. Nettoyer du haut vers le bas, y compris les freins et les quatre roues.

COMMENT NETTOYER LE REDIROOM - EXTÉRIEUR

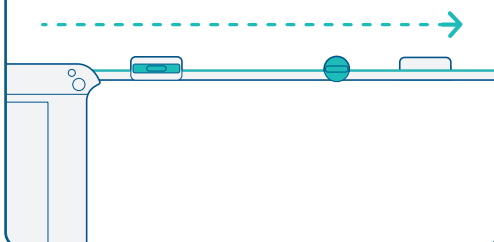
Toutes les surfaces de la structure du Rediroom doivent être nettoyées. Pour bien y veiller, nous vous conseillons de travailler sur l'**extérieur de la structure, dans le sens antihoraire**.

Si vous utilisez des lingettes, utilisez une nouvelle lingette pour chaque section ou lorsqu'elle est visiblement sale.



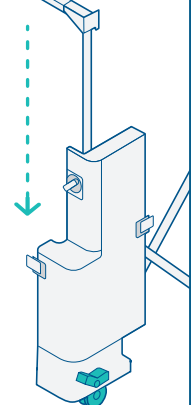
9

Rail du rideau à l'extérieur de l'auvent, en passant par le haut du rail, l'interrupteur central et la poignée.



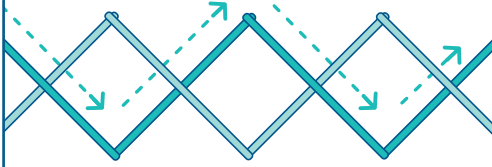
10

Côté extérieur du support avant droit, du haut vers le bas, y compris les freins et les roues.



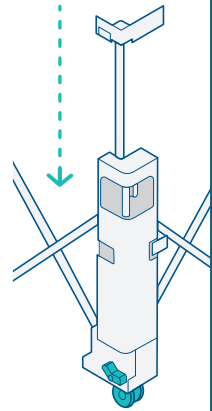


11



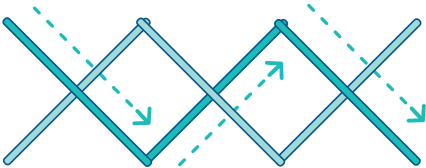
Rail latéral extérieur du bras de levage, entre le support avant droit et le support arrière droit. D'abord le rail avant, puis le rail arrière.

12



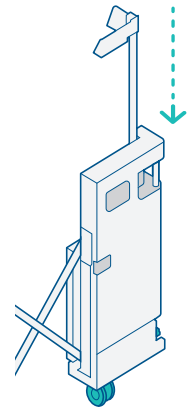
Support extérieur arrière droit, du haut vers le bas, y compris les freins et les roues.

13



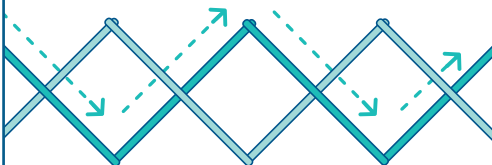
Rail latéral extérieur du bras de levage, entre le support arrière droit et le support arrière gauche (dans lequel se trouve le filtre HEPA). D'abord le rail avant, puis le rail arrière.

14



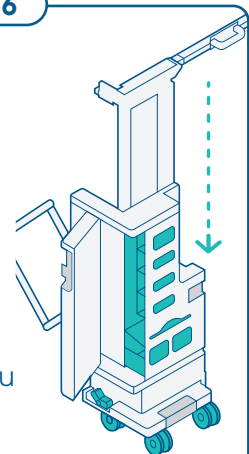
Support extérieur arrière gauche, du haut vers le bas, y compris les freins, les roues, le câble et la prise.

15



Rail latéral extérieur du bras de levage, entre le support arrière gauche et le support avant gauche (dans lequel se trouvent les EPI). D'abord le rail avant, puis le rail arrière.

16



Support extérieur avant gauche, du haut vers le bas, y compris les freins, les roues et chaque côté du compartiment intérieur.

PROTOCOLE DE NETTOYAGE DU REDIROOM

Une décontamination du Rediroom doit être effectuée :



ENTRE CHAQUE PATIENT

Après occupation, le Rediroom doit être entièrement nettoyé.



À DES INTERVALLES RÉGULIERS, PRÉDÉFINIS

Toutes les parties du Rediroom (y compris les roues, les roulettes et le dessous) doivent être décontaminées régulièrement.



APRÈS CONTAMINATION AVEC DU SANG/DES FLUIDES CORPORELS

En cas de contamination du Rediroom avec du sang ou des fluides corporels, il convient de mener une évaluation des risques et une décontamination adéquate.



AVANT INSPECTION, ENTRETIEN OU RÉPARATION

Pour la sécurité du personnel, le Rediroom doit faire l'objet de nettoyages consignés identiques aux nettoyages entre chaque patient.

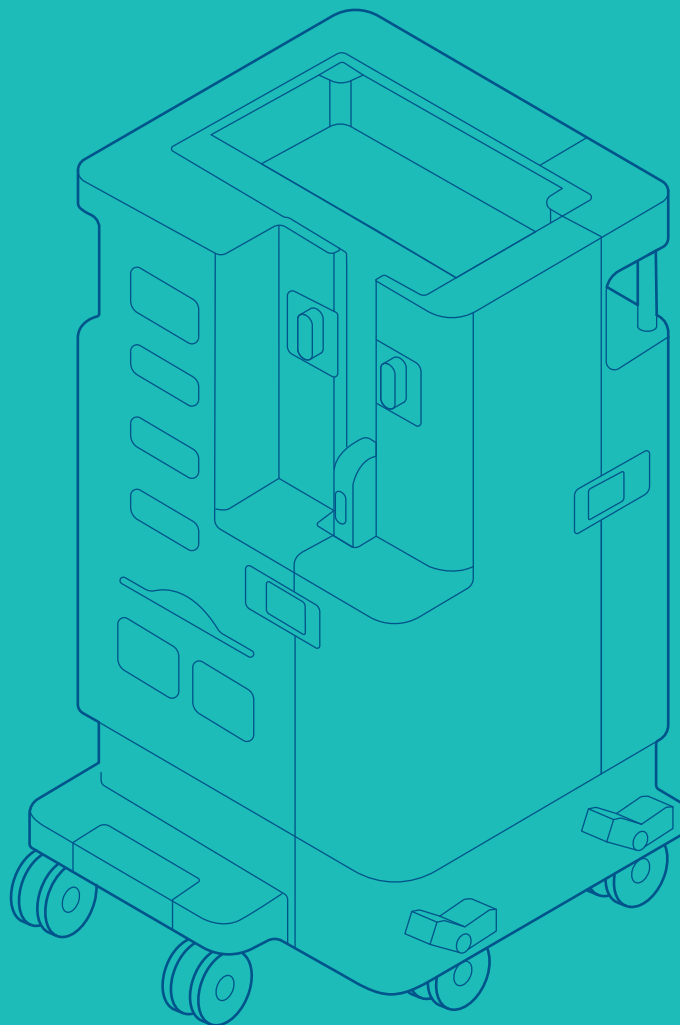


AVANT LA MISE AU REBUT

S'il doit être désinstallé, le Rediroom doit être entièrement décontaminé, comme entre deux patients, et jeté selon les règles locales.

Mode d'emploi.

Installation, nettoyage
et démontage



DÉMONTAGE

AVANT LE DÉMONTAGE

EFFECTUER LE PROTOCOLE DE NETTOYAGE



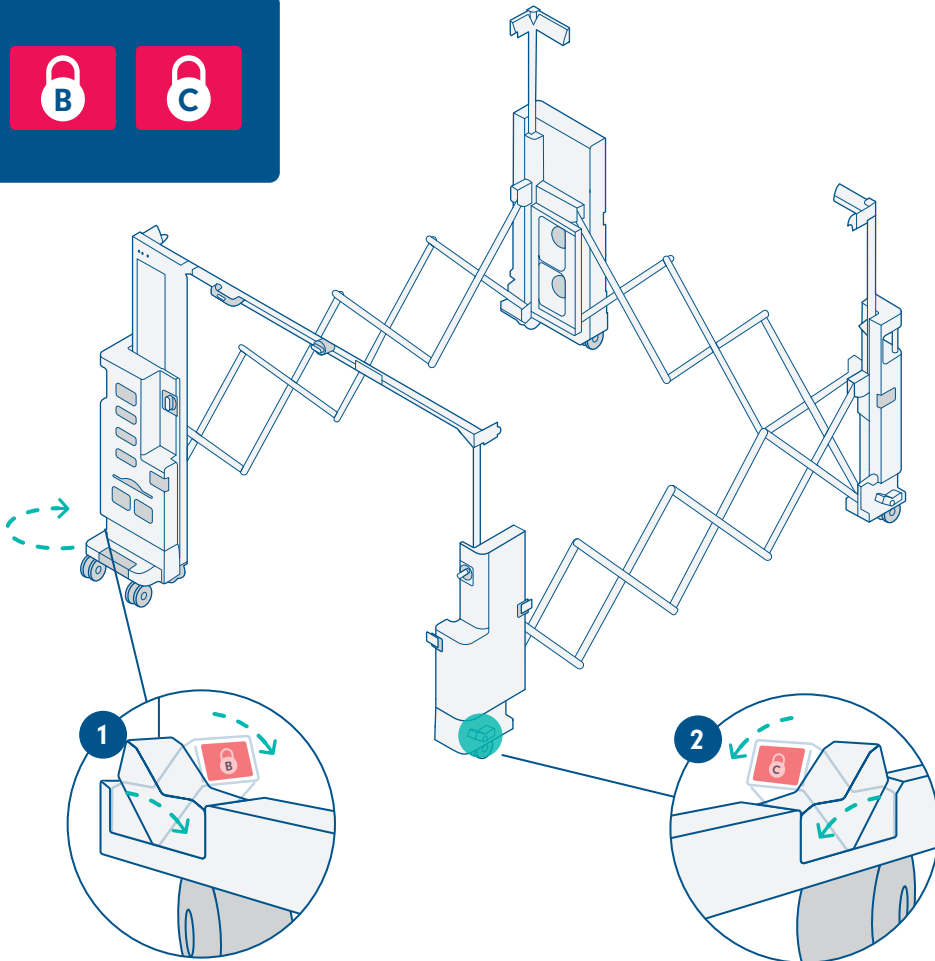
Scannez le QR code afin de visionner notre vidéo de démonstration.

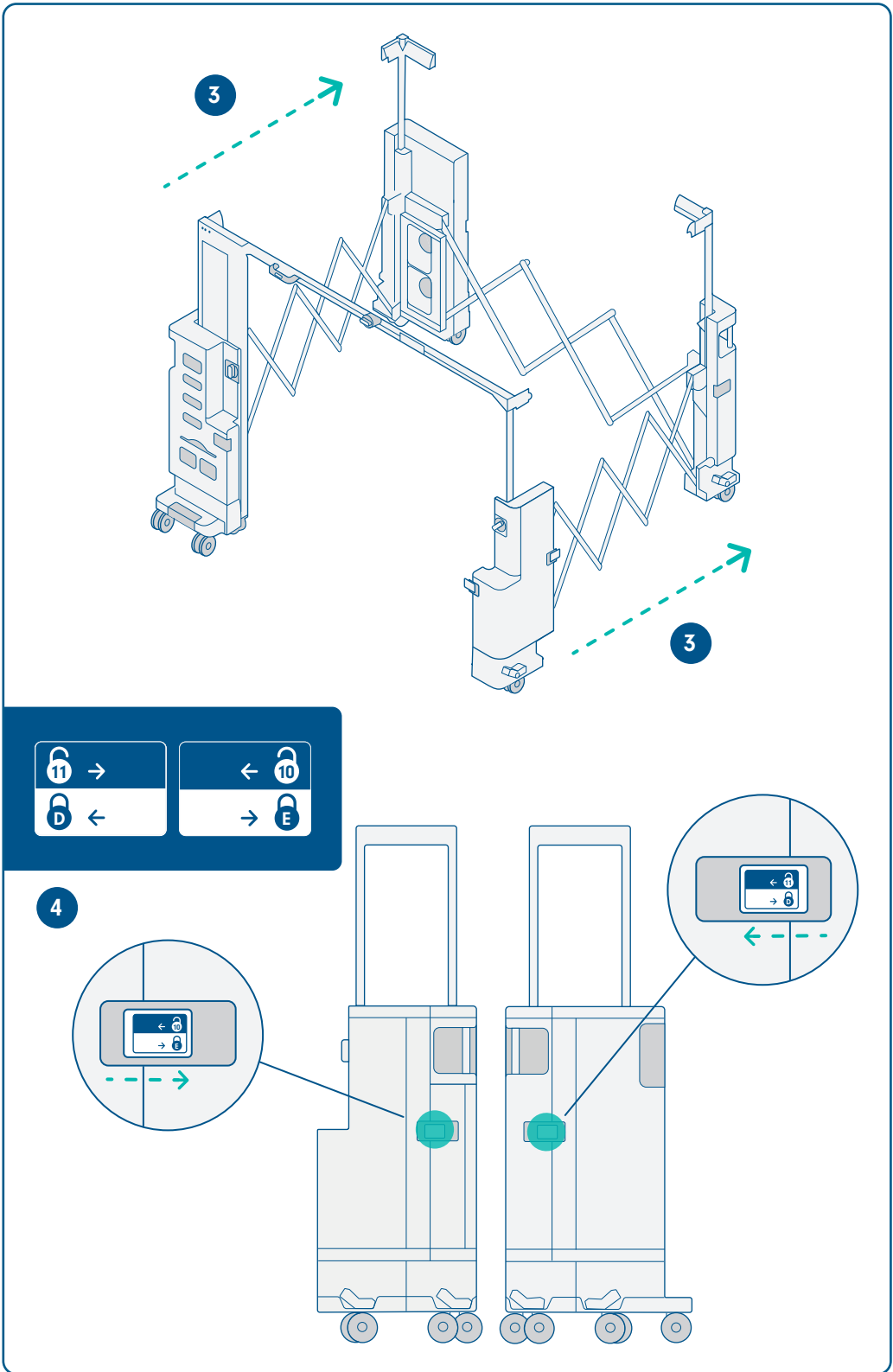
DÉMONTAGE DU REDIROOM

Une fois nettoyé, le Rediroom se démonte en cinq minutes. Les étiquettes avec les lettres présentes sur le dispositif vous aident dans le processus de démontage.

DÉMONTAGE DE LA STRUCTURE

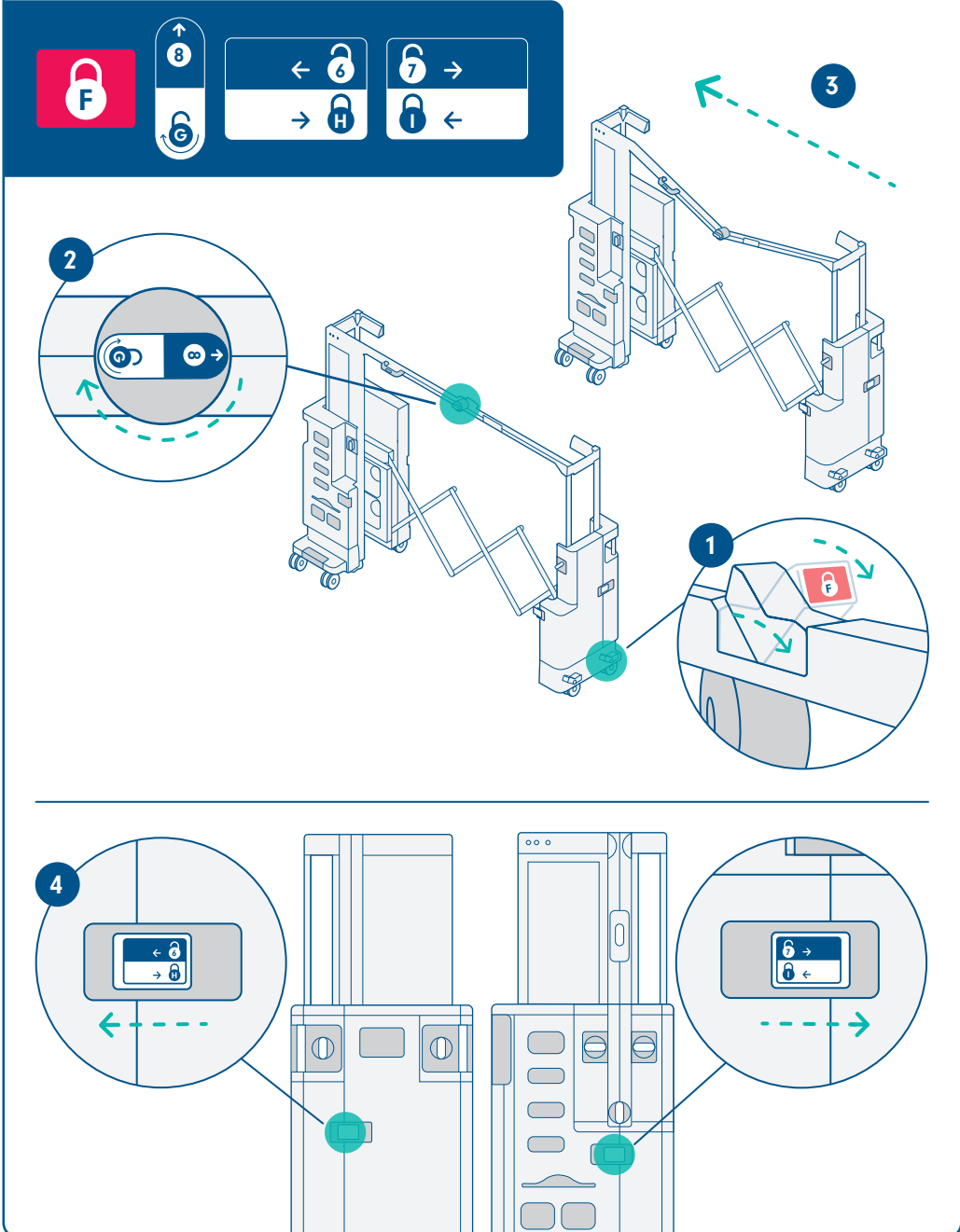
Débloquer les roues avant (étiquettes B et C). Pousser l'avant du dispositif pour rapprocher les supports avant et arrière, puis enclencher les verrous latéraux (étiquettes D et E).





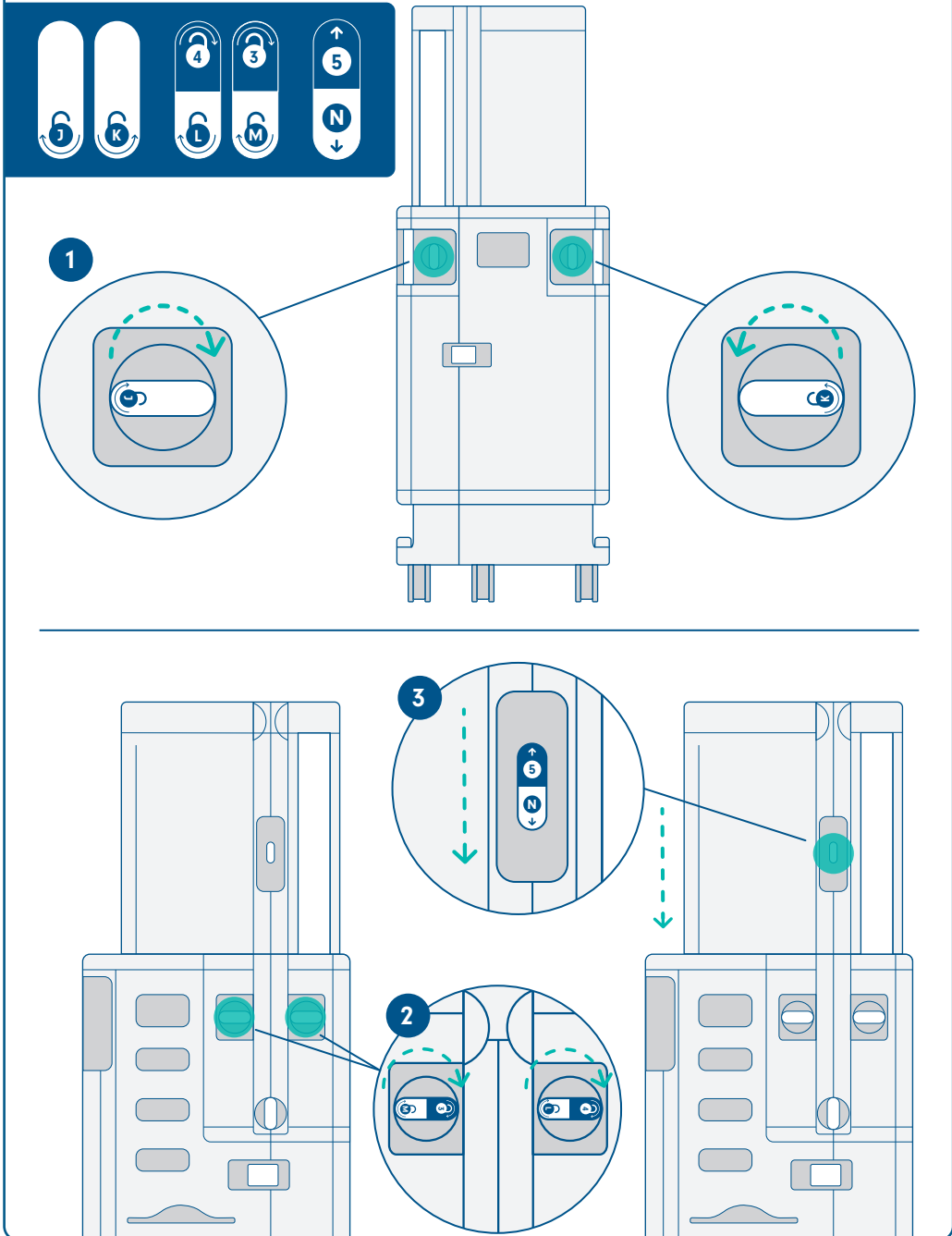
REFORMER LE CHARIOT

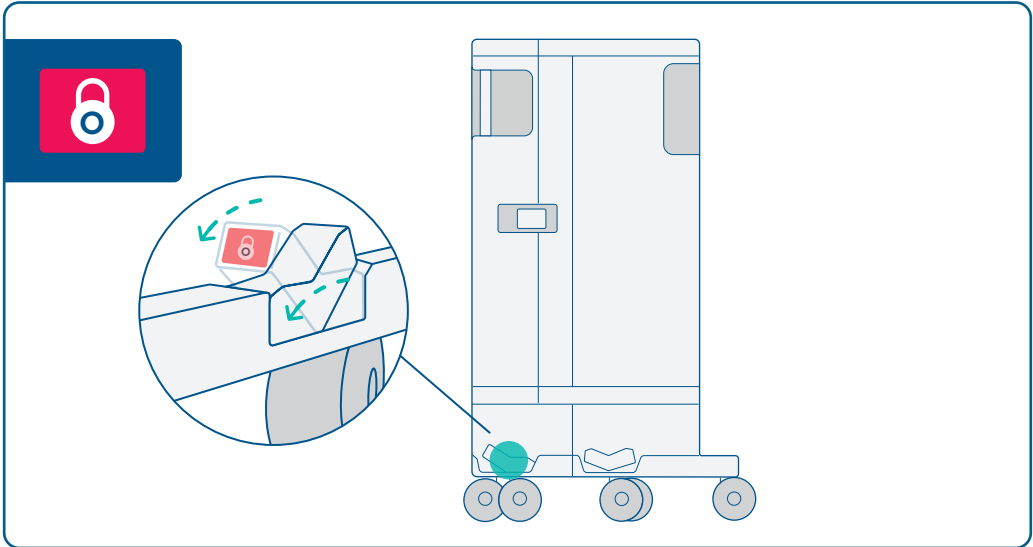
Débloquer la roue arrière droite (**étiquette F**) et le rail du rideau (**étiquette G**). Le rail du rideau doit commencer à s'affaisser. Pousser le côté droit de la structure vers la gauche et fermer les verrous avant et arrière (**étiquettes H et I**).



FAIRE DESCENDRE LA COLONNE

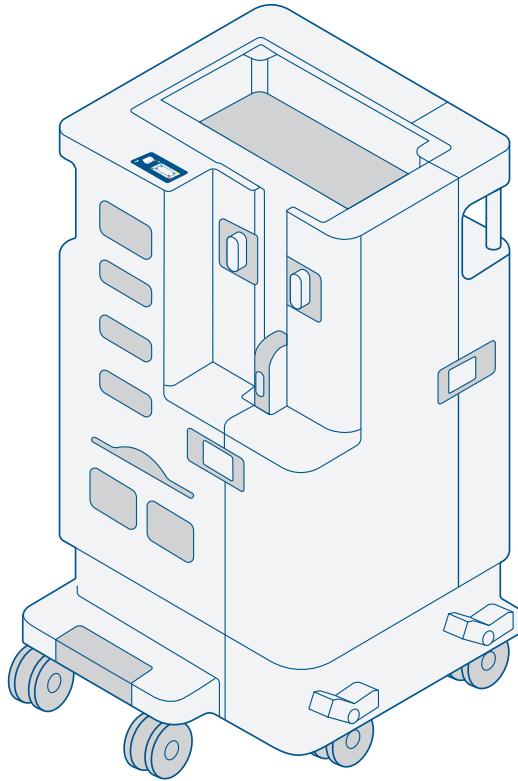
Débloquer les supports (étiquettes J, K, L et M), tenir la poignée du rail pour rideau (étiquette N) et faire descendre la colonne jusqu'à ce qu'elle se bloque. Démonters les supports arrières et bloquer la roue arrière droite (étiquette O).





TERMINÉ

Le Rediroom est à présent totalement démonté.



CONTACTEZ-NOUS

Pour toutes questions, veuillez communiquer avec notre service à la clientèle

T: 1-866-518-6099

E: customer.service@amgmedical.com

W: www.amgmedical.com



À propos de GAMA Healthcare

GAMA Healthcare représente l'avant-garde de la technologie de prévention des infections. Fondés en 2004 par deux médecins du NHS, nous développons des produits de prévention des infections pour contribuer à sauver et améliorer des vies.

Nos gammes Clinell, Carell et Contiplan protègent actuellement des gens dans les établissements de soins, les entreprises et chez eux dans plus de 60 pays. Nos Clinell Universal Wipes sont les lingettes désinfectantes les plus utilisées par le NHS et 9 hôpitaux NHS sur 10 leur font confiance pour contribuer à protéger les patients et les professionnels de santé des risques d'infection.

Le Rediroom est la première chambre d'isolement immédiat du patient au monde. Ce système breveté, en développement depuis 2012, isole un patient unique en moins de cinq minutes.



Un distributeur de GAMA
Healthcare :



www.amgmedical.com

A.M.G. Medical Inc.
8505 Chem. Dalton,
Mont-Royal, QC H4T 1V5 Canada

T: 1-866-518-6099

E: customer.service@amgmedical.com

W: www.amgmedical.com



gama
healthcare

GAMA Healthcare Ltd.,

The Maylands Building, Maylands Avenue,
Hemel Hempstead, Hertfordshire,
HP2 7TG, Royaume-Uni.
Tél : +44 (0)20 7993 0030
E-mail : info@gamahealthcare.com

JBN210968



EMERGO EUROPE
Prinsesgracht 20
2514 AP The Hague
The Netherlands